



ヤフー株式会社

**2010年度 第2四半期
決算説明会**

2010年10月22日

YAHOO!
JAPAN

本説明会および参考資料の内容には、将来に対する見通しが含まれている場合がありますが、実際の業績はさまざまな要素により、これら見通しと大きく異なる結果となり得ることをご了承ください。

会社の業績に影響を与え得る事項の詳細な記載は「平成23年3月期 第2四半期決算短信」の「事業等のリスク」にありますので、ご参照ください。但し、業績に影響を与え得る要素は「事業等のリスク」に記載されている事項に限定されるものではないことをご留意ください。

**2010年度第1四半期より、報告セグメントを「メディア事業」「BS事業」「コンシューマ事業」に変更しています。
尚、2009年度のセグメント別売上高の数値は遡及修正による概算です。**

本資料・データの無断転用はご遠慮ください。



2010年度第2四半期業績総括

リサーチ事業を(株)マクロミルに移管したことによる減収があったにも関わらず、リスティング広告、ディスプレイ広告、情報掲載および「Yahoo!ショッピング」関連売上を中心に、当四半期売上高は増加。営業・経常利益ともに1割以上増加したが、特別損失の計上により、四半期純利益の伸びは上記利益より低めとなった

単位:億円

	2010年度 第2四半期	2009年度 第2四半期	前年 同四半期比
売上高	711	680	4.5%
営業利益	384	344	11.7%
経常利益	385	341	12.8%
四半期純利益	214	200	6.8%

YAHOO!
JAPAN



2010年度第2四半期 メディア事業

広告会社経由リスティング広告

(検索連動型広告「スポンサードサーチ」・興味関心連動型広告「インタレストマッチ」)

- 大手広告主による旅行、交通・レジャーや化粧品・生活用品等の出稿が増加し、広告会社経由のリスティング広告売上は前年同四半期比・前四半期比ともに増加
- モバイル向け商品はインターネット情報サイト関連企業の出稿が寄与し、売上が増加

ディスプレイ広告

- 「ブランドパネル」の売上高が前年同四半期比・前四半期比ともに増加
- 行動ターゲティング広告では自動車・関連品、金融・保険・証券を中心に売上が増加
- 前四半期末に販売を開始したiPhone向けディスプレイ広告商品は化粧品・トイレタリーや食品関連の大手広告主を中心に売上を伸ばした
- インターネット情報サイト関連企業の出稿が寄与し、モバイル向けディスプレイ商品の売上が増加

リサーチ関連事業

- リサーチ事業を(株)マクロミルに移管したことにより、売上高が7億円弱減少(1か月分のみ計上)

単位: 億円

メディア事業	2010年度 第2四半期	2009年度 第2四半期	前年同四半期比
売上高	264	246	7.5%
営業利益	139	114	22.2%





2010年度第2四半期 BS事業

オンライン経由リスティング広告

(検索連動型広告「スポンサードサーチ」・興味関心連動型広告「インタレストマッチ」)

- オンライン代理店増加が寄与し、PC版、モバイル版ともにアカウント数が順調に増加。それに伴い売上高も前年同四半期比・前四半期比ともに増加

データセンター関連収入

- (株)IDCフロンティアのクラウドコンピューティング関連売上が増加

情報掲載料収入

- 「Yahoo!不動産」「Yahoo!リクナビ」売上高が前年同四半期比で増加

単位:億円

BS事業	2010年度 第2四半期	2009年度 第2四半期	前年同四半期比
売上高	190	175	8.6%
営業利益	94	76	22.8%





2010年度第2四半期 コンシューマ事業

コマース関連(「Yahoo!オークション」「Yahoo!ショッピング」)

- 「Yahoo!ショッピング」ではサービス開始11周年やソフトバンクホークスのリーグ優勝記念等イベントと連動した販促企画を実施。
その結果、四半期における取扱高が前年同四半期比で2割以上増加
- 「Yahoo!オークション」取扱高は前年同四半期比で減少
- 「Yahoo!ショッピング」取扱高増加に伴い、決済サービスに係わる売上が増加

「Yahoo!プレミアム」会員費収入

- 2010年9月末のプレミアム会員ID数は過去最大の763万IDとなった

単位:億円

コンシューマ事業	2010年度 第2四半期	2009年度 第2四半期	前年同四半期比
売上高	254	256	-1.1%
営業利益	168	171	-2.2%





ゲーム事業への取り組み

急成長するオンラインゲーム市場への取り組みを強化するため、さまざまな外部パートナーとの連携による新サービスの提供を開始

(株)スクウェア・エニックスとの提携

8月9日、PC向けブラウザゲーム「戦国IXA」(正式版)の提供を開始。

「Yahoo! JAPAN」上で提供することにより、従来のコンソールゲームの利用者に加え、より幅広い顧客層の開拓を目指す



戦国IXA

(株)ディー・エヌ・エーとの提携

10月7日に、PC上のソーシャルゲームプラットフォーム「Yahoo!モバゲー」(正式版)を公開。

国内外パートナー企業約70社のゲーム100タイトルの提供を開始。

Yahoo! JAPANの集客力・総合力、(株)ディー・エヌ・エーのゲーム開発・運営ノウハウおよびモバゲータウンの利用者基盤の融合により、日本におけるPCソーシャルゲーム市場のけん引を目指す



Yahoo!モバゲー
怪盗ロワイヤル





2010年度第2四半期レビュー

リスティング広告・ディスプレイ広告ともに、売上が前年同四半期比で大きく増加。TVCMを含めた広告宣伝活動、「Yahoo!ポイント」付与等の販売促進活動を行ったが、販売促進費総額としては見通しを下回る出費となったため、営業・経常利益は見通しの上限に近い数字となった。

一方、パートナーとの媒体利用契約ならびに検索技術等のサービス提供契約の条件変更に伴う清算金を計上したことにより、四半期純利益は見通しの範囲を下回った

単位: 億円

	実績	四半期見通し (2010年7月27日時点)
売上高	711	690 ~ 720
営業利益	384	366 ~ 386
経常利益	385	368 ~ 388
四半期純利益	214	218 ~ 230



2010年度第3四半期見通し

- 広告関連売上を中心に前年同四半期比での売上高増加に努める。
また、積極的に販売促進活動を行うことにより、年末商戦を迎えるeコマース関連取扱高の拡大による増収およびゲームを中心とした課金デジタルコンテンツ売上の増加を目指す
* リサーチ事業を(株)マクロミルに移管したことにより、前年同四半期比で約12億円程度の影響がある見込み
- 売上原価は主にリサーチ事業移管の影響により、減少の見込み。
eコマースや課金デジタルコンテンツ関連取扱高拡大のための販売促進費や広告宣伝費等を、必要に応じて投入する予定。
そのため、販管費が前年同四半期比で10億円程度増加する可能性がある

単位: 億円

	2009年度 第3四半期 (実績)	2010年度 第2四半期 (実績)	2010年度 第3四半期 (見通し)
売上高	709	711	711 - 750
営業利益	364	384	377 - 400
経常利益	364	385	376 - 399
四半期純利益	208	214	217 - 231

- 当グループを取り巻く事業環境は短期的に大きく変動する可能性があり、通期の業績見通しについて信頼性の高い数値を算出することは極めて困難であると考えています。従いまして、当グループは四半期ごとの業績発表に併せて翌四半期の業績見通しのみを公表することとしています



2010年度第2四半期決算

当四半期末の主な連結子会社

(株)IDCフロンティア

(株)GyaO

(株)ニュースウォッチ

ファーストサーバ(株)

ワイズ・インシュアランス(株)

(株)インディバル

(株)シリウステクノロジーズ **NEW!**

(株)ネットラスト

ヤフーカスタマーリレーションズ(株)

ワイズ・スポーツ(株)

当四半期末の持分法適用会社

(株)Eストアー

オリコンDD(株)

(株)クレオ

(株)セブンネットショッピング

バリューコマース(株)

(株)ベストリザーブ

(株)オールアバウト

(株)クラシファイド

JWord(株)

(株)たびゲーター

フォートラベル(株)

(株)マクロミル **NEW!**



2010年度第2四半期損益計算書

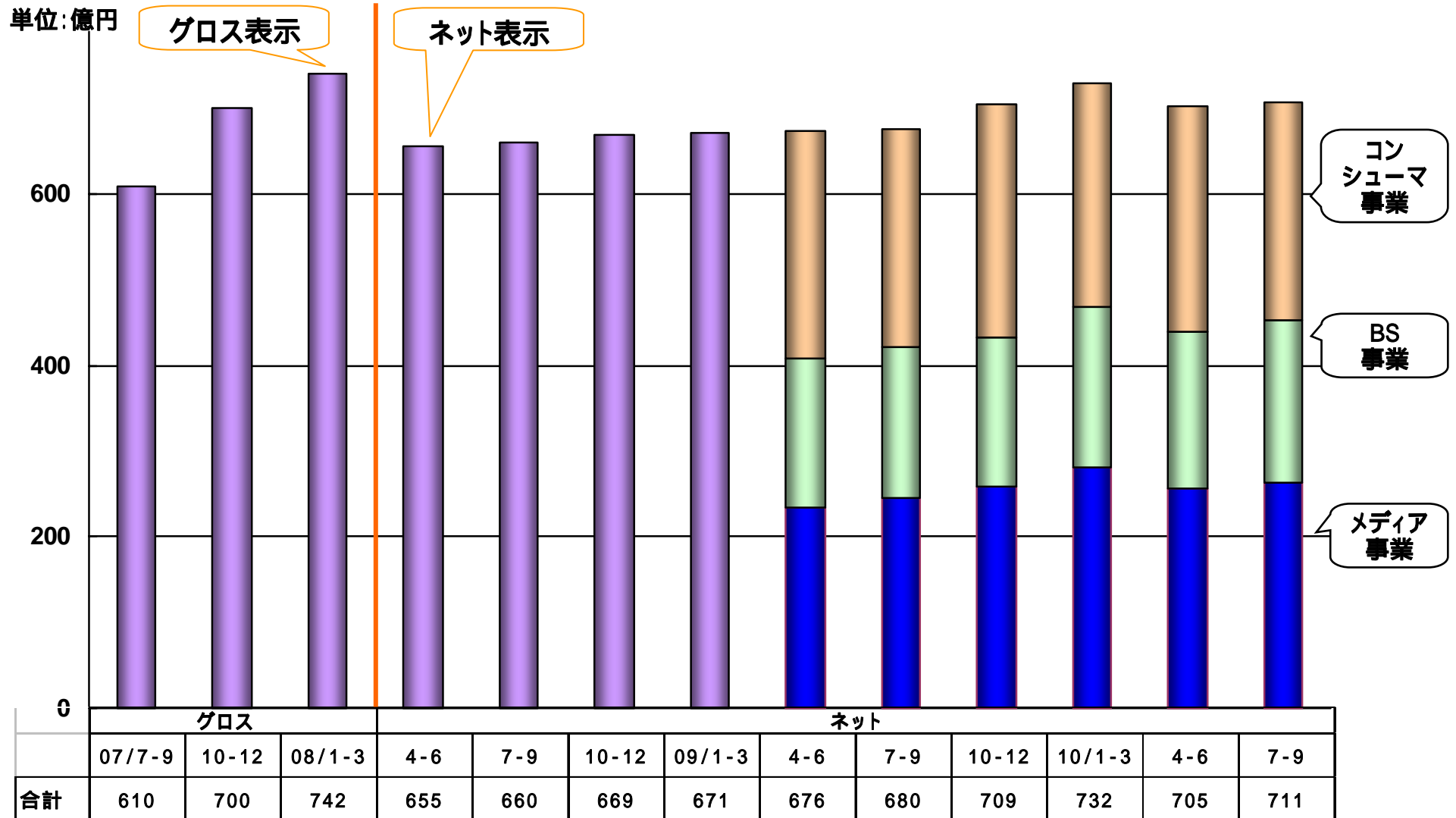
	2010年度 第2四半期	2009年度 第2四半期	前年同四半期比
売上高 (億円)	711	680	4.5 %
売上原価 (億円)	73	83	-12.3 %
売上総利益 (億円)	637	596	6.9 %
販管費 (億円)	253	252	0.2 %
営業利益 (億円)	384	344	11.7 %
経常利益 (億円)	385	341	12.8 %
四半期純利益 (億円)	214	200	6.8 %
EPS (円)	369	345	7.1 %
発行済株式数 (期中平均) (万株) *	5,799	5,810	-0.2 %
完全希薄化後 EPS (円)	369	345	7.1 %
完全希薄化後株式数 (万株) *	5,804	5,816	-0.2 %

* 発行済株式数、完全希薄化後株式数は自己株式を除いています

YAHOO!
JAPAN



四半期売上高推移



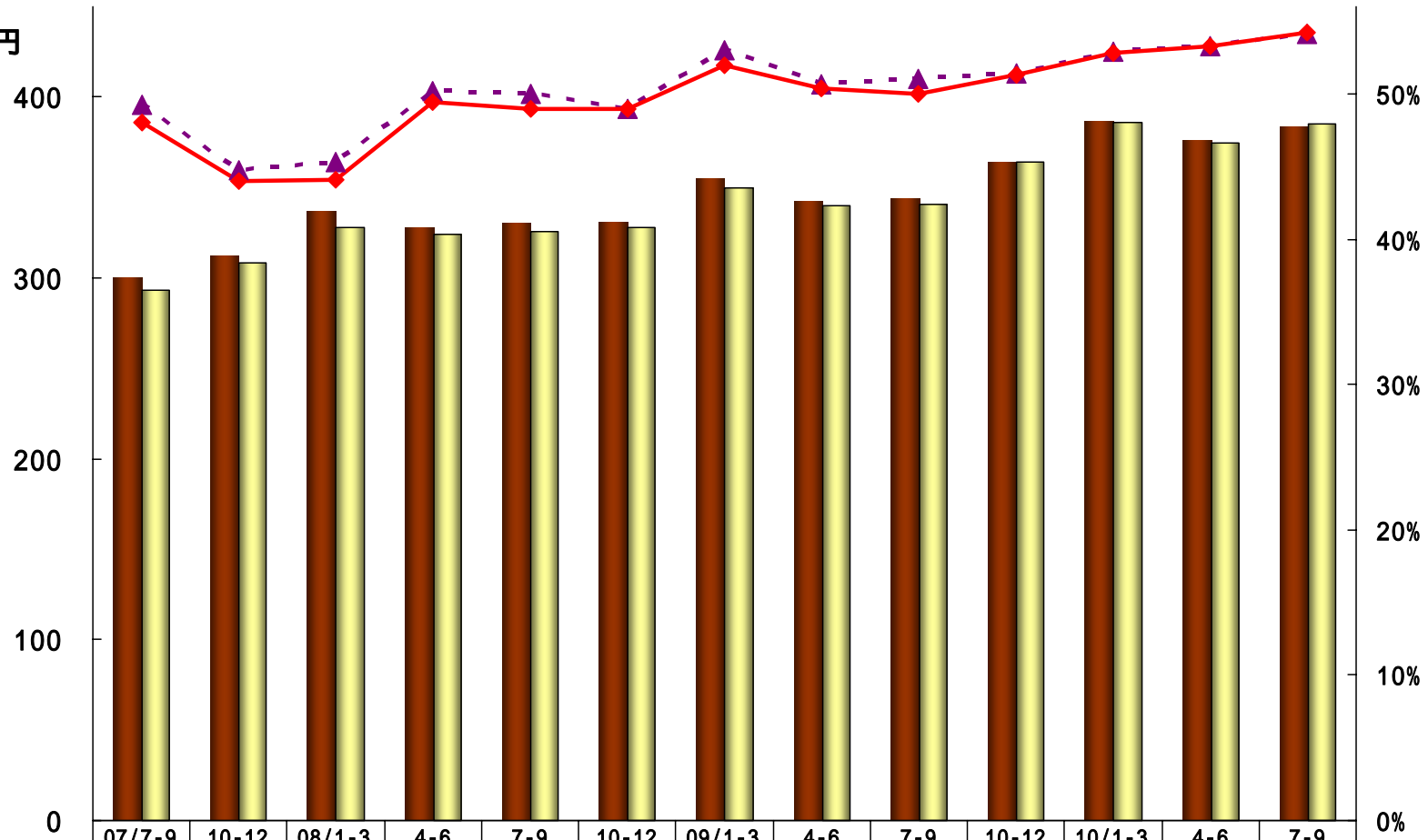
2008年1-3月以前のデータはグロス表示となっています
 2010年4-6月より、報告セグメントを「メディア事業」「BS事業」「コンシューマ事業」に変更しています。
 尚、2009年度のセグメント別売上高の数値は遡及修正による概算です





四半期利益推移

単位: 億円



	07/7-9	10-12	08/1-3	4-6	7-9	10-12	09/1-3	4-6	7-9	10-12	10/1-3	4-6	7-9
■ 営業利益	300	312	337	328	330	331	355	342	344	364	387	376	384
■ 経常利益	293	308	328	324	326	328	350	340	341	364	386	375	385
-▲- 売上高営業利益率	49%	45%	45%	50%	50%	49%	53%	51%	51%	51%	53%	53%	54%
-◆- 売上高経常利益率	48%	44%	44%	49%	49%	49%	52%	50%	50%	51%	53%	53%	54%

2008年4-6月以降の各利益率は売上高をネット表示に変更したことによる影響を受けています





2010年度第2四半期収益内訳

単位：億円

	売上高	主な内訳		売上 総利益	販管費	営業利益	経常利益	営業 利益率	経常 利益率
メディア事業	264	広告関連 その他	96% 4%	235	96	139	140	52.7%	53.0%
BS事業	190	広告関連 法人向けサービス 情報掲載サービス	63% 26% 11%	152	57	94	94	49.4%	49.8%
コンシューマ 事業	254	コマース関連 会員サービス その他	55% 36% 9%	249	81	168	167	66.2%	65.8%

*各セグメント売上高に含まれる商品項目については、P25をご参照ください





販管費構成推移

単位: 億円

	10/2Q	構成比	10/1Q	前四半期比 増減率	09/2Q	前年同四半 期比増減率
人件費	80	31.6%	79	0.3%	74	7.5%
業務委託費	32	13.0%	32	1.5%	31	4.5%
通信費	21	8.3%	22	-7.7%	22	-7.4%
減価償却費	20	8.2%	19	6.9%	22	-6.2%
ロイヤルティ	20	8.1%	20	-0.3%	19	5.7%
情報提供料	16	6.5%	16	0.7%	17	-7.2%
賃借料・水道光熱費	15	6.2%	15	0.3%	15	-1.0%
販売促進費	15	6.0%	15	-2.4%	16	-8.8%
販売手数料	11	4.4%	10	4.4%	9	13.0%
維持管理費	5	2.0%	5	-3.7%	5	-13.2%
広告宣伝費	4	1.6%	2	64.0%	2	104.3%
租税公課	3	1.2%	3	-11.3%	2	5.8%
のれん償却額	2	0.8%	2	0.0%	1	10.9%
その他	5	2.0%	6	-18.7%	9	-47.4%
販管費合計	253	100.0%	252	0.2%	252	0.2%

主な前年同四半期比増減要因

賞与の増加。
2010年9月末の従業員数は4,763名
(リサーチ事業を(株)マクロミルに
移管したこと等により前年同月末比3.6%減)

テレビCMの実施



2010年度第2四半期貸借対照表

単位: 億円

主な科目	2010年9月末	2009年9月末	増減	主な増減要因
< 資産の部 >				
流動資産	1,951	1,439	511	営業活動による資金の増加
現金及び預金	1,362	902	460	
売掛金	333	335	-2	「Yahoo!ショッピング」決済サービスに係わる 債権の増加
その他	216	159	57	
固定資産	2,184	2,155	28	減価償却による減少
有形固定資産	276	275	1	
無形固定資産	144	164	-20	
投資有価証券	1,625	1,576	48	
資産の部合計	4,135	3,595	540	
< 負債の部 >				
流動負債	758	897	-138	BBモバイル(株)優先株取得のための借入金を 完済
短期借入金	-	200	-200	
未払金	132	104	28	契約変更に伴う清算金の発生
未払法人税等	295	301	-6	
その他	229	194	35	
固定負債	24	3	20	資産除去債務の計上
負債の部合計	782	900	-117	
< 純資産の部 >				
株主資本	3,314	2,662	651	純利益の計上による増加
資本金	75	74	0	
資本剰余金	26	25	0	
利益剰余金	3,268	2,562	706	
少数株主持分	24	23	0	
純資産の部合計	3,352	2,694	658	
負債純資産合計	4,135	3,595	540	



2010年度第2四半期キャッシュ・フロー

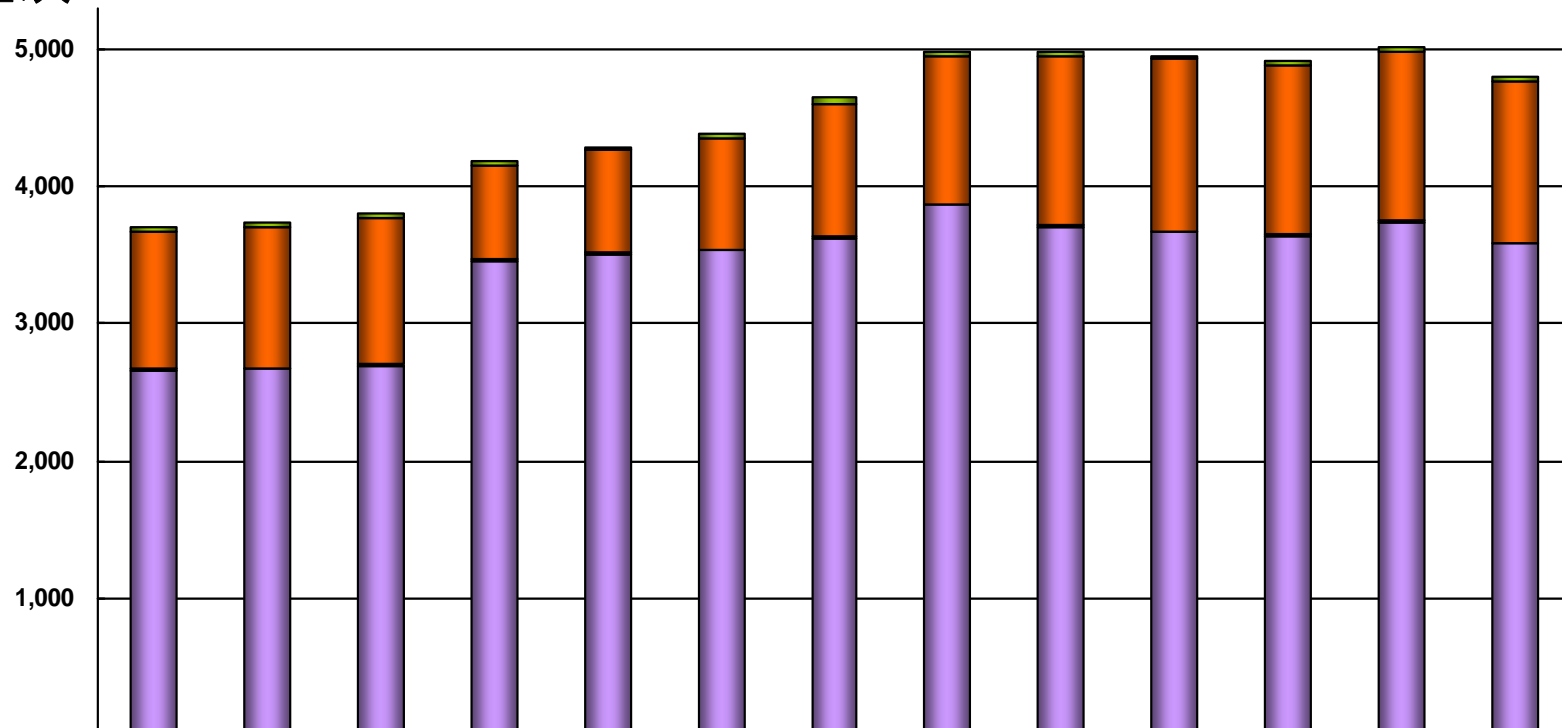
主な項目	2010年7-9月	主な増減要因	単位:億円
営業活動によるキャッシュ・フロー	158		
税金等調整前四半期純利益	369	税引前四半期純利益の計上	
減価償却費	24		
売上債権・仕入債務	-0		
その他流動資産・負債	24		
法人税等の支払い	-246	ソフトバンクIDCソリューションズ(株)合併に関する税務処理に係わる追徴税額の支払い	
投資活動によるキャッシュ・フロー	217		
有形固定資産の取得	-19		
無形固定資産の取得	-4		
連結の範囲の変更を伴う子会社株式の取得	-7		
株式の取得価額の調整	247	ソフトバンクIDCソリューションズ(株)合併に関する税務処理に係わる追徴税額を、ソフトバンク(株)より株式の取得価額の修正として受領	
財務活動によるキャッシュ・フロー	-27		
自己株式の取得	-25		
キャッシュ・フロー増減額	348		



役職員数推移

(四半期末人員数)

単位:人



	07/9	12	08/3	6	9	12	09/3	6	9	12	10/3	6	9
子会社役員	33	31	32	26	25	24	39	31	32	30	30	24	24
子会社従業員	1,000	1,025	1,062	685	747	814	977	1,082	1,228	1,249	1,238	1,238	1,177
Yahoo! JAPAN 役員	9	9	9	9	9	9	9	9	9	9	9	9	9
Yahoo! JAPAN 従業員	2,666	2,670	2,697	3,459	3,508	3,532	3,622	3,863	3,712	3,670	3,644	3,743	3,586
合計	3,708	3,735	3,800	4,179	4,289	4,379	4,647	4,985	4,981	4,958	4,921	5,014	4,796

上記の従業員数は出向者を含んでいます



添付資料



リスティング広告売上高の業界別シェア

広告売上高の増加額(前年同四半期比)が大きかった業界

旅行、交通・レジャー
化粧品、生活用品、健康食品、健康器具
ファッション・アクセサリ

広告売上高の増加額(前四半期比)が大きかった業界

旅行、交通・レジャー
ファッション・アクセサリ
化粧品、生活用品、健康食品、健康器具

	09/2Q	3Q	4Q	10/1Q	2Q
金融・保険・証券(含消費者金融)	12.0%	12.9%	12.9%	12.6%	11.4%
旅行、交通・レジャー	9.2%	6.8%	7.3%	8.0%	10.5%
化粧品、生活用品、健康食品、健康器具	5.9%	6.2%	6.1%	6.9%	7.1%
医療、福祉/美容、健康サービス	7.2%	6.9%	6.7%	7.0%	6.9%
不動産・住宅・住宅設備	6.4%	6.3%	8.0%	6.1%	6.2%
各種教育サービス・大学等	6.6%	5.8%	6.8%	6.1%	6.2%
百貨店、通販、ショッピングモール	6.4%	7.1%	6.4%	7.4%	6.1%
ファッション・アクセサリ	3.8%	4.6%	3.9%	3.9%	4.6%
情報処理サービス・ソフト会社、インターネット情報サービス	4.8%	5.6%	5.7%	5.1%	4.2%
各種人材サービス	3.3%	3.0%	2.9%	3.0%	3.3%
インテリア、ガーデニング、リフォーム、DIY用品	3.0%	3.2%	3.0%	3.1%	3.0%
自動車・関連品(輸送用機器)	3.6%	3.1%	2.8%	2.7%	2.8%
その他	27.8%	28.5%	27.5%	28.1%	27.7%
合計	100.0%	100.0%	100.0%	100.0%	100.0%



ディスプレイ広告売上高の業界別シェア

広告売上高の増加額(前年同四半期比)が大きかった業界

金融・保険・証券
インターネット情報サイト・メールサービス
自動車・関連品

広告売上高の増加額(前四半期比)が大きかった業界

金融・保険・証券
薬品・医療用品
化粧品・トイレタリー

	09/2Q	3Q	4Q	10/1Q	2Q
金融・保険・証券(含消費者金融)	12.6%	14.9%	15.6%	14.9%	16.8%
自動車・関連品(輸送用機器)	13.0%	12.3%	14.6%	14.0%	13.3%
化粧品・トイレタリー	11.1%	9.2%	5.5%	8.8%	9.3%
不動産・建設	10.2%	8.4%	10.6%	9.6%	9.3%
交通・レジャー	6.2%	8.5%	7.6%	8.1%	7.2%
食品	3.8%	3.7%	3.6%	5.2%	4.5%
飲料・嗜好品	4.4%	4.7%	4.7%	5.3%	4.1%
インターネット情報サイト・メールサービス	1.7%	2.2%	3.0%	3.0%	3.7%
ファッション・アクセサリ	4.3%	5.0%	3.3%	3.8%	3.6%
薬品・医療用品	2.3%	2.4%	1.3%	2.4%	3.3%
移動体通信サービス	3.9%	4.5%	5.7%	3.4%	3.1%
エンターテインメント系ソフト	2.5%	2.6%	1.8%	2.9%	2.9%
その他	24.0%	21.6%	22.7%	18.6%	18.9%
合計	100.0%	100.0%	100.0%	100.0%	100.0%

■上記は広告内容により分類しています



2010年度第2四半期 事業データ

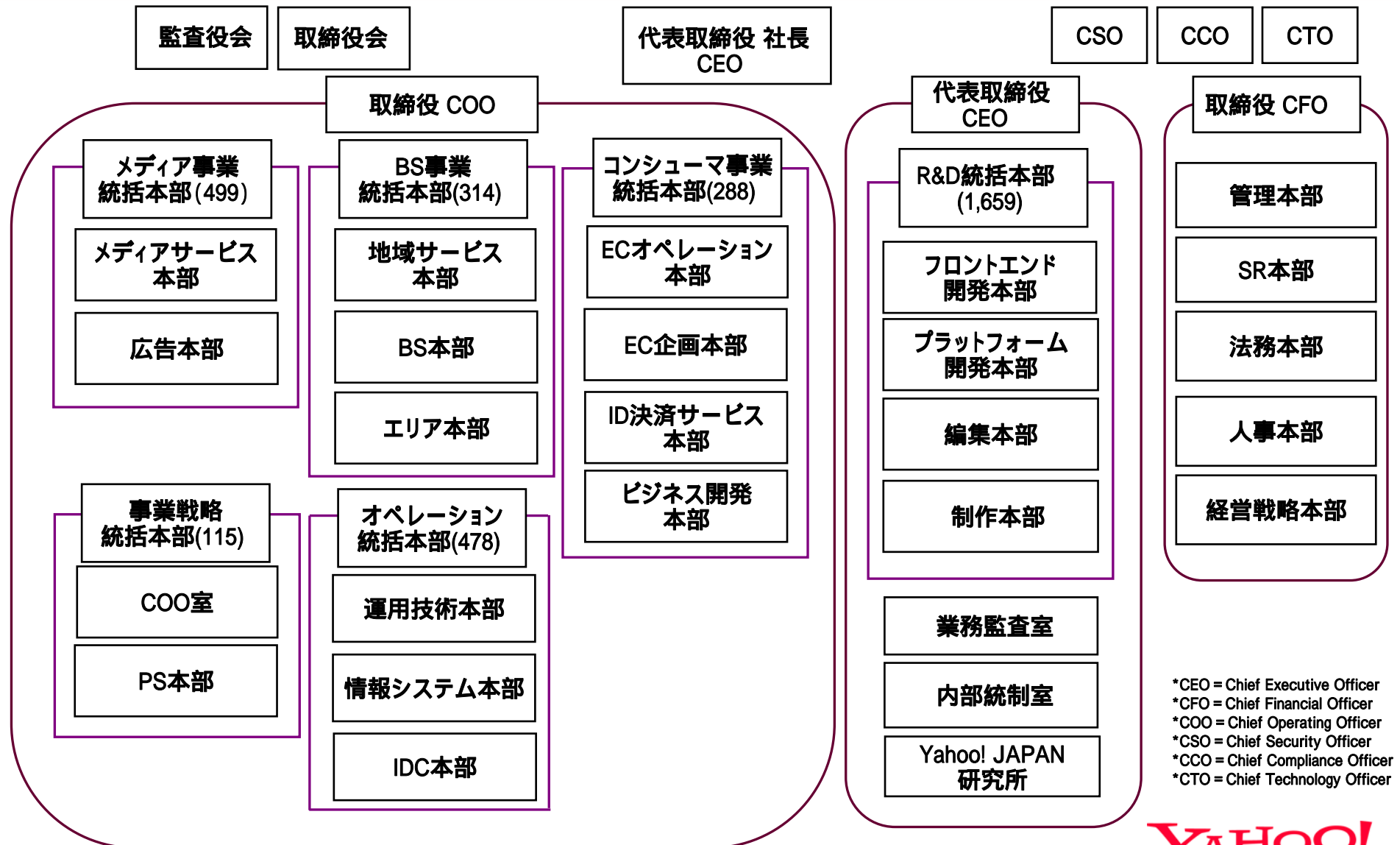
1日あたり平均取扱高	<u>2009年7-9月</u>	<u>2010年7-9月</u>
コマース(億円)：	24.3	24.5
オークション(億円)：	17.6	17.0
ショッピング(億円) *：	6.6	7.5
内モバイル経由コマース(億円)：	4.0	4.0
「Yahoo! BB」接続回線数	<u>2009年9月末</u>	<u>2010年9月末</u>
総回線数(万回線)：	404.0	345.7
Yahoo! JAPAN 獲得回線数(万回線)：	77.5	64.6
その他オークションデータ	<u>2009年7-9月</u>	<u>2010年7-9月</u>
平均落札額(円)：	4,858	4,723
平均落札率(%)：	16	13
ビジネスエクスプレス(月平均件数)：	<u>2009年7-9月</u>	<u>2010年7-9月</u>
	2,395	1,819

* 「Yahoo!ショッピング」、「Yahoo!チケット」、「Yahoo!トラベル」を含む。
両期間とも不正注文を除いた金額を算出





組織図(単体ベース)

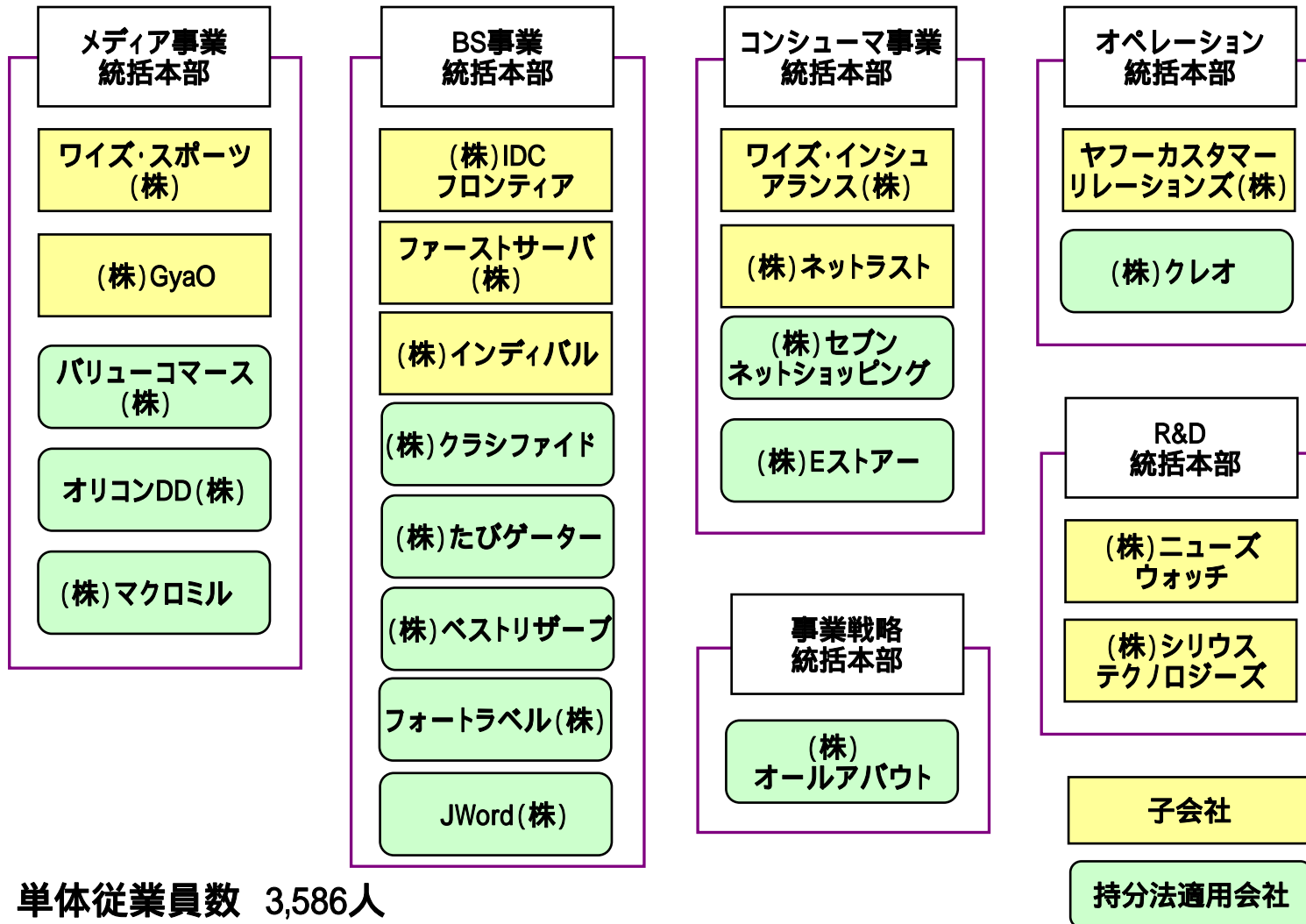


*CEO = Chief Executive Officer
 *CFO = Chief Financial Officer
 *COO = Chief Operating Officer
 *CSO = Chief Security Officer
 *CCO = Chief Compliance Officer
 *CTO = Chief Technology Officer





主なグループ企業



単体従業員数 3,586人
連結従業員数 4,763人 (2010年9月末現在)





各セグメントに含まれる商品項目 (新旧対照表)

旧セグメント

広告事業

メディア事業 ディスプレイ広告(バナー、テキスト、メール、映像)
リスティング広告(広告会社経由)
BS事業 リスティング広告(オンライン経由)
コンシューマ事業 ディスプレイ広告

ビジネスサービス事業

メディア事業 「Yahoo!リサーチ」等 *
BS事業 データセンター関連
「Yahoo!ウェブホスティング」
「Yahoo!ビジネスエクスプレス」
「Yahoo!不動産」、「Yahoo!リクナビ」等
コンシューマ事業 「Yahoo!オークション」「Yahoo!ショッピング」
ストアのテナント料・システム利用料
「Yahoo! BB」インセンティブ等

パーソナルサービス事業

コンシューマ事業 「Yahoo!オークション」個人間取引の
システム利用料
「Yahoo!プレミアム」、「Yahoo! BB」ISP料金
「Yahoo!パートナー」、課金デジタルコンテンツ等

新セグメント

メディア事業

広告関連 ディスプレイ広告(バナー、テキスト、メール、映像)
リスティング広告(広告会社経由)
その他 「Yahoo!リサーチ」 *

BS事業

広告関連 リスティング広告(オンライン経由)
法人向けサービス データセンター関連、「Yahoo!ウェブホスティング」
「Yahoo!ビジネスエクスプレス」等
情報掲載サービス 「Yahoo!不動産」、「Yahoo!リクナビ」等

コンシューマ事業

コマース関連 「Yahoo!オークション」「Yahoo!ショッピング」の
テナント料・システム利用料
決済関連、課金デジタルコンテンツ等
会員サービス 「Yahoo!プレミアム」、「Yahoo! BB」ISP料金
「Yahoo!パートナー」等
その他 ディスプレイ広告、「Yahoo! BB」インセンティブ等

* 2010年8月より、リサーチ事業を持分法適用会社である(株)マクロミルに移管



当グループのWeb上のIR情報は、以下のURLをご参照ください。

<http://ir.yahoo.co.jp/>